

A megoldásról

A Hörmann Kaputechnika elemkönyvtárát a Hörmann Hungária Kft., a Rolla/Garázskapuk elemeket a Rolla Stúdió Kft., a T-Markt Grázskapu könyvtárát a T-Markt Kft. felkérésére fejlesztettük ki. Mindegyik könyvtár GDL elemeket tartalmaz, így az ArchiCAD tervezőprogrammal a tervezett épület garázskapujának pontos megtervezésére nyújt lehetőséget. A Gate Kaputechnika felkérésés szintén készült egy kapu elem. Ez a Loading Systems International holland cég dokkoló rendszerének termékét, a Powerdoor nevű hőszigetelt ipari kaput teszi a tervbe beépíthetővé. Az alábbiakban ezzel az elemmel nem fogunk foglalkozni. Mint minden GDL elemet, a garázskapukat is lehet AutoCAD Architectural Desktop alkalmazásban is használni a GDL Object adapter segítségével.

A modellben elhelyezett garázskapuk természetesen nemcsak alaprajzon, metszeten illetve a háromdimenziós nézeteken jelennek meg, hanem a mennyiségi kimutatásokban, konszignációs rajzokon is segítséget nyújtanak a pontos dokumentáció készítéséhez.

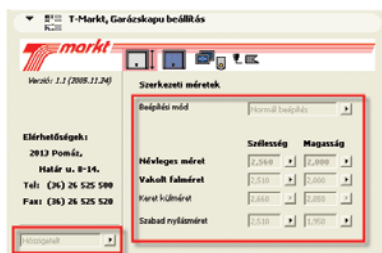
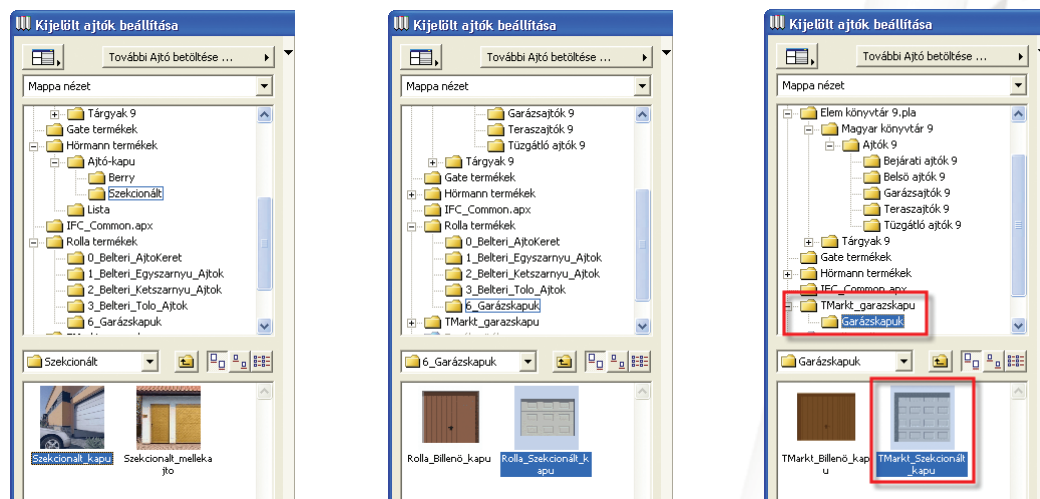
A telepítésről

Mindhárom megoldás az éptár CD-n található. Telepítő programjukkal egyszerűen és gyorsan a merevlemez tetszőleges helyére másolhatjuk a könyvtárakat. Az ArchiCAD Fájl menüjének Könyvtárkezelő parancsára kattintva megnyílik a Könyvtárkezelő párbeszédablak, ahol az elemkönyvtárak bármelyikét betölthetjük az aktív könyvtárak közé, kiválasztva a könyvtármappát, majd a az „Add” gombot megnyomva. Csukjuk be az ablakot a „Kész!” gombbal.

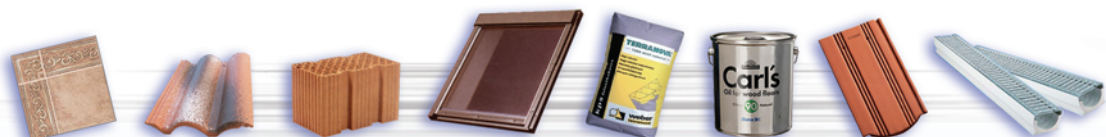
A működésről

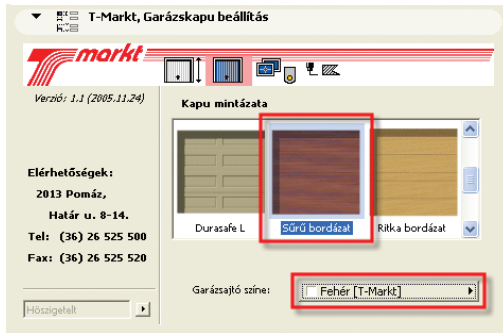
Amennyiben a DEMO tervet használjuk, válasszuk ki a terven elhelyezett garázskaput. Nyissuk meg az Ajtó eszközt kettős kattintással.

Mindhárom megoldás hasonlóképpen működik. Mi ezúttal egy T-Markt garázskapu beállításain fogunk végigmenni.

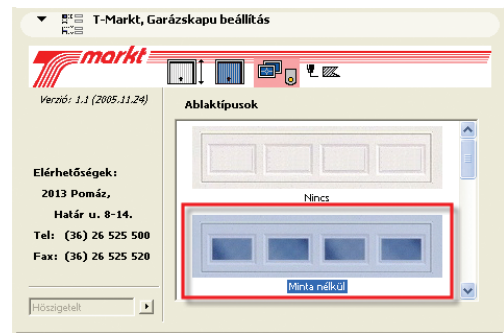


Válasszuk ki a TMarkt_Szekcionált_kapu-t a párbeszédablak bal alsó részén. A jobb oldalon válasszuk a „T-Markt, Garázskapu beállítás” fület. Automatikusan az első tábla nyílik meg, amelyet a kitöltéssel körülvett első ikon jelöl a tábla tetején. Ezen a táblán a kapu méreteit, beépítési módját, illetve a hőszigetelést határozhatjuk meg. Bizonyosodjunk meg, hogy az ábrának megfelelő méretek vannak beállítva a párbeszédablakban, majd kattintsunk a második ikonra.

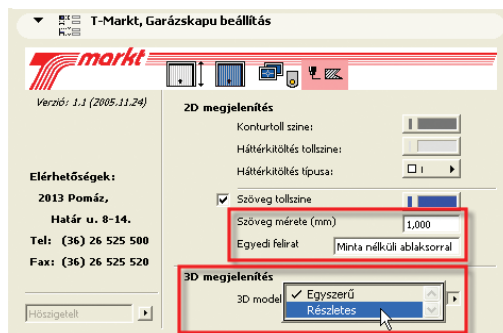




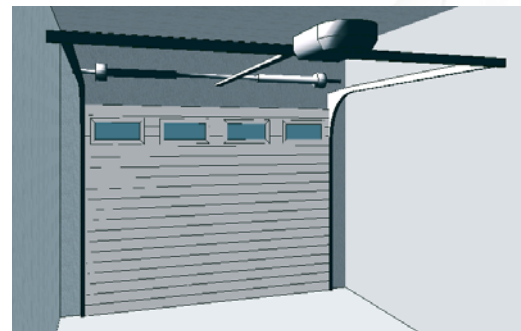
A második táblán az ajtó típusát és színét állíthatjuk be: válasszuk a sűrű bordázatot és a Fehér [T-Markt] színt.



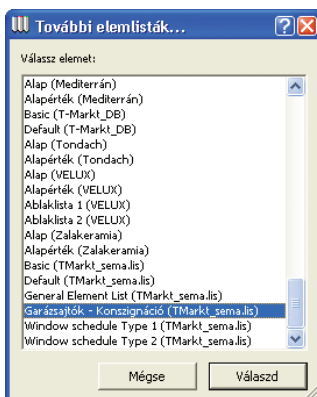
A harmadik táblán az ablaktípusok közül jelöljük meg a „Minta nélkül” változatot.



Az utolsó táblán a 2D megjelenítés részben állítsuk a szöveg méretét 1 mm-re, egyedi feliratként pedig írjuk be „Minta nélküli ablakossal”. A 3D megjelenítésben a 3D modellel állítsuk Részletes-re.

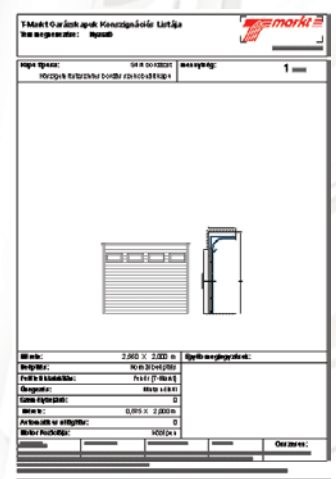


Aktiváljuk a 3D ablakot (a DEMO terv használata esetében a Navigátor ablakban válasszuk a Garázskapu elnevezésű kamerát), figyeljük meg az ablakokat a nyitómotort, a vezetősíneket.



A kaputechnikai alkalmazások igazi haszna azonban az elemlisták konzignációs kimutatásában rejlik. Ha először alkalmazzuk az elemlistát vagy új tervet hoztunk létre az alapértelmezett tervbeállításokkal, válasszuk a menüből a Listák/Összetevő lista útvonalon a „További elemlisták...” parancsot. Kattintsunk a kapu gyártójához rendelt Konzignáció listára, és nyomjuk meg a „Válaszd” gombot. Így automatikusan megkapjuk a műszaki dokumentációs elvárásoknak megfelelő konzignációs kimutatást.

Ugyanazt a listát egy adott terven belüli további alkalmazáskor már a többi elemlista mellett választhatjuk ki.



Jó tudni, hogy...

- ha nem a DEMO terv fájlt használjuk, a káva helyének meghatározásakor mindig a garázs külső felére kattintsunk, mert így kerül a nyitási szerkezet a garázs belsejébe.
- a Hörmann könyvtár használatáról részletes útmutató található az éptár CD-n, a T-Markt könyvtárról pedig az éptár weboldalán.

