

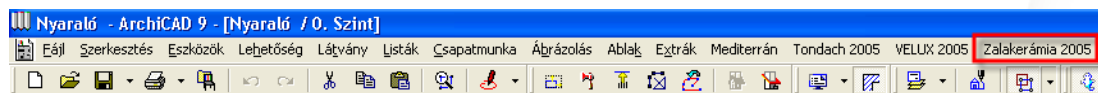
### A megoldásról

A Zalakerámia hidegburkoló megoldást a Zalakerámia Rt. felkérésére fejlesztettük ki az ArchiCAD tervezőprogramba illesztve. A megoldás a tervezett épület fal- illetve padlófelületeinek kerámia lapokkal történő burkolására nyújt lehetőséget.

A modellen elhelyezett lapok természetesen nemcsak alaprajzon, metszeten illetve a háromdimenziós nézeteken jelennek meg, hanem a mennyiségi kimutatásokban is, így segítséget nyújtanak a pontos darabszám megrendeléséhez.

### A telepítésről

A megoldás az éptár CD-n található. Telepítő programjával egyszerűen és gyorsan illeszthető az ArchiCAD építészeti tervezőprogramba. A sikeres telepítés után az ArchiCAD-ot elindítva láthatjuk, hogy az alkalmazás beépült az ArchiCAD menüjébe, így a tervezőprogramon belülről is elérhető.



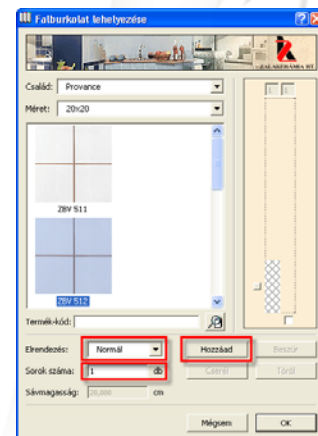
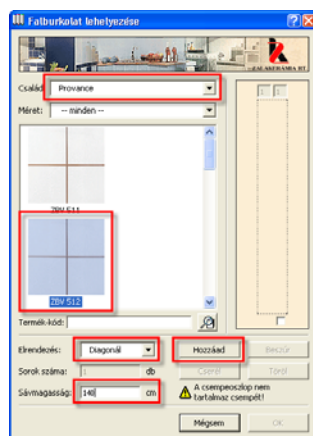
### A működésről

Jelöljük ki a FÜRDŐ heliségpecsétet a Nyaraló.pln fájlban.

A Zalakerámia 2005 menüben kattintsunk a „Falburkolat lehelyezése” parancsra.

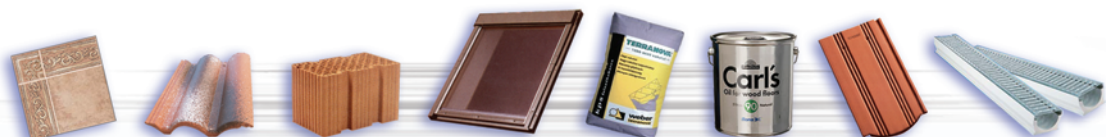
A megnyíló párbeszéd ablakban válasszuk a „Provance” csempecsalád elemeit, ezen belül a ZBV 512 elemet. Az Elrendezés paramétert állítsuk Diagonál-ra, Sávmagasságnak adjunk meg 140 cm-t, majd nyomjuk meg a Hozzáad gombot.

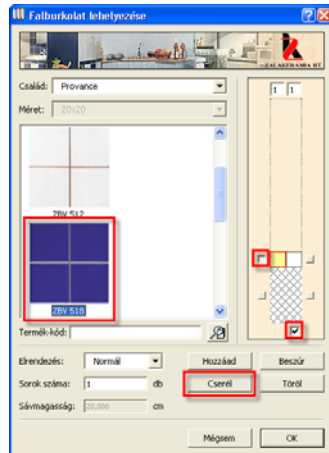
Ezután állítsuk az elrendezést Normál-ra, bizonyosodjunk meg arról, hogy a Sorok száma 1 db, majd nyomjuk meg a Hozzáad gombot. Így már 160 cm magas burkolatot hoztunk létre két különböző mintában.



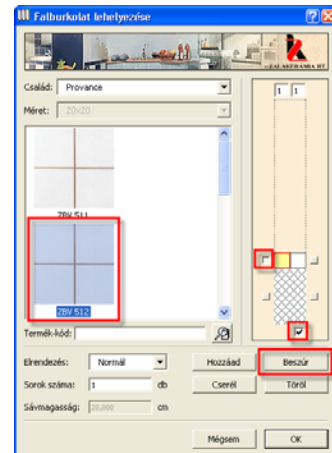
A párbeszédablak jobb oldali részében pipáljuk ki az alsó jelölődobozt, így két hasonló mintát kombinálhatunk. Az alkotóelemeket kijelölve a felső részen meghatározhatjuk, hogy hány egységet szeretnénk használni az adott mintából. Ezúttal hagyjuk az 1-1 elemet. Válasszuk ki a Normál állású sor bal oldali csempe-elemét a mellette látható kis gomb megnyomásával. A termékek közül válasszuk ki a ZBV 518-as (kék) elemet, majd nyomjuk meg a Cserél gombot.

Ezután válasszuk ismét a ZBV 512 elemet, jelöljük ki a Normál állású sor bal oldali csempe-elemét a fenti módon majd nyomjuk meg a Beszúrás gombot. Ezzel a kijelölt sor alá szűrtünk be egy új sort.

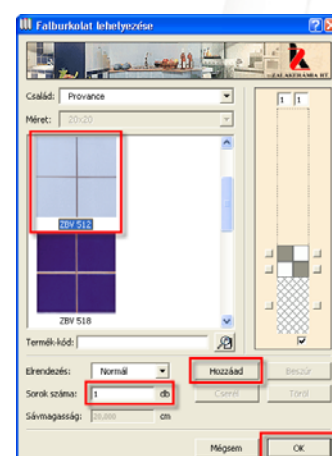
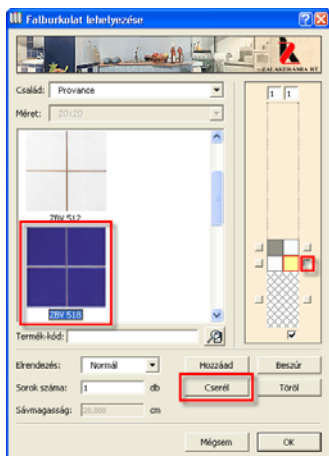




Most jelöljük ki az újonnan beszúrt sor jobb oldali elemét és ezt is cseréljük ki a ZBV 518 jelű (kék) elemre, majd nyomjuk meg a Cserél gombot.



Ismét válasszuk a ZBV 512 (fehér) elemet, győződjünk meg, hogy a Sorok száma 1 és nyomjuk meg a Hozzáad gombot. A tervbe helyezéshez kattintsunk az OK gombra.



Kicsinyítsük le az alaprajzi nézetet úgy, hogy az épület mellett még bőségesen maradjon hely. Kattintsunk messze az épülettől, hogy az alkalmazásnak legyen helye lehelyezni a falrajzokat.

Aktiváljuk a 3D ablakot kettőt kattintva a Navigátorban a Kamera 3 jelű kamerára.

A Zalakerámia alkalmazás igazi erénye azonban az anyaglisták mennyiségi kimutatásában rejlik. Ha először alkalmazzuk az anyaglistát vagy új tervet hoztunk létre az alapértelmezett tervbeállításokkal, válasszuk a menüből a Listák/Összetevő lista útvonalon a „További elemlisták...” parancsot. Kattintsunk a Csempelista (Zalakerámia) listára, és nyomjuk meg a „Válassz” gombot. Az alkalmazás részletes kimutatást készít a tervezett burkolandó felülethez szükséges rendelendő elemekről.

Ugyanazt a listát egy adott terven belüli további alkalmazáskor már a többi elemlista mellett választhatjuk ki.

### Jó tudni, hogy...

- ha nagy a burkolandó felület, a 3Ds megjelenítés sebessége a használt számítógép teljesítményétől függ.

